

Migracja na **SAP S/4 HANA**

- o czym należy pamiętać i jakie kroki przedsięwziąć przed projektem?



Spis treści

Wprowadzenie	3
Projekt Reorganizacji Upwnień SAP i SoD	4
Migracja z SAP ERP do SAP S/4 HANA	6
PUŁAPKI ZMIENIONYCH AUTORYZACJI	
Dlaczego konwersje są tak często zaniebywane?	8
KONWERSJA RÓL	
Przejrzyste zarządzanie rolami	10
WAŻNE	
Najpierw przeorganizuj role, a następnie rozpocznij projekt migracji	11
UWAGA	
Brakujące obiekty w rolach!	12
W jaki sposób zaktualizować role o nowe obiekty autoryzacji?	13
Podsumowanie	17

O nas

- › Jesteśmy zespołem ekspertów zajmującym się bezpieczeństwem SAP.
- › Od lat wdrażamy narzędzia usprawniające zarządzanie użytkownikami, uprawnieniami oraz ryzykiem.
- › Prowadzimy projekty reorganizacji uprawnień i SoD oraz wspieramy klientów na każdym etapie działań z zakresu uprawnień SAP.



Niniejszy ebook

to zebrane przez nas pytania oraz dobre praktyki, które naszym zdaniem warto mieć na uwadze przy każdym projekcie w obszarze bezpieczeństwa SAP, ze szczególnym uwzględnieniem projektów migracji z SAP ERP do S/4 Hana.

**Życzymy udanej lektury,
a w razie pytań zapraszamy do kontaktu.**

Projekt Reorganizacji Uprawnień SAP i SoD

Zdecydowana większość naszych projektów to te, w których reorganizujemy uprawnienia SAP i wdrażamy politykę bezpieczeństwa autoryzacji opartą ryzyka wynikające z matrycy konfliktów uprawnień oraz krytycznych dostępuów.

Potrzeba uruchomienia takich projektów zazwyczaj jest skutkiem jednego z poniższych scenariuszy (opisujemy je biorąc pod uwagę cele biznesowe):

Scenariusz 1.

W firmie doszło do wycieku danych lub oszustwa finansowego

wynikającego ze zbyt szerokich uprawnień użytkownika. Nie możemy dopuścić do powtórki takiej sytuacji. Management zastanawia się „O zdarzeniu dowiedzieliśmy się przypadkiem. O ilu zdarzeniach nie wiemy?”

Scenariusz 2.

Doszło do awarii na systemie produkcyjnym - niezamierzony błąd ludzki.

Zespół IT otrzymuje zewsząd pytania „Czy nadane uprawnienia nie były zbyt szerokie? Czy wiemy jak odtworzyć błąd? Czy system przechowuje logi i wiemy jak je czytać?”

Scenariusz 3.

W organizacji pojawia się Audyt Zewnętrzny i stwierdza, iż brak jest procedur związanych z dostęпами SAP oraz całkowicie utraciliśmy kontrolę nad zarządzaniem rolami.

Dzieje się tak dlatego gdyż dodając nowe uprawnienia do ról, nie odbieramy uprawnień dotychczasowych (często występuje przy rotacji pracowników). Rezultat: wszyscy mają dostęp do (prawie) wszystkiego.

Kilka z wyzwań, o których powinniśmy pamiętać również planując migrację na S/4 to:

KONCEPCJA UPRAWNIEŃ – przed migracją warto ją gruntownie przejrzeć pod kątem aktualności, zasadności i standardom bezpieczeństwa SAP. Jeśli jej nie ma, spokojnie, zdarza się – koniecznie stwórzmy ją przed migracją!

PROCESY ZARZĄDZANIA UPRAWNIENIAMI I UŻYTKOWNIKAMI – przed migracją warto przyjrzeć się procesom wewnętrznym pod kątem wydolności, czy uszczelnione są zasady wnioskowania, przyznawania i implementacji modyfikacji w uprawnieniach

WYŁONIENIE WŁAŚCICIELI OBSZARÓW ORAZ RÓL – przed migracją warto spotkać się z właścicielami obszarów oraz ról i potwierdzić zasadność przypisania odpowiedzialności konkretnych osób w konkretnym obszarze

REJESTR RYZYK, CYKLICZNE KONTROLE SOD I UPRAWNIEŃ – zadajmy sobie pytanie i sprawdźmy czy właściciele ryzyk wykonują kontrole i są świadomi ryzyk? Na nowym systemie ryzyk może być jeszcze więcej. Czy dział GRC lub osoba odpowiadająca za ryzyko w organizacji są włączone do prac projektowych?



Migracja z SAP ERP do SAP S/4 HANA

Po powyższym wstępie możemy już przejść do głównego tematu niniejszego ebooka jakim jest przygotowanie się do migracji na S/4 Hana pod względem uprawnień.

Migracja z SAP ERP do SAP S/4 Hana to duży, złożony i wymagający projekt. Musimy pamiętać o tym, iż SAP S/4 Hana to nie upgrade ani aktualizacja SAP ERP tylko całkowicie nowy produkt z portfolio SAP.

Na ten moment, firmy które korzystają z systemu SAP ERP mają czas do 2027 roku, aby przejść na S/4. Dlatego, tak jak w przypadku Projektu Reorganizacji Uprawnień SAP i SoD również tutaj należy zadać sobie kilka pytań przed planowaniem harmonogramu projektu migracji. Istotne pytania z obszaru podejścia do migracji również powinny zostać przeanalizowane wśród członków zespołu projektowego:

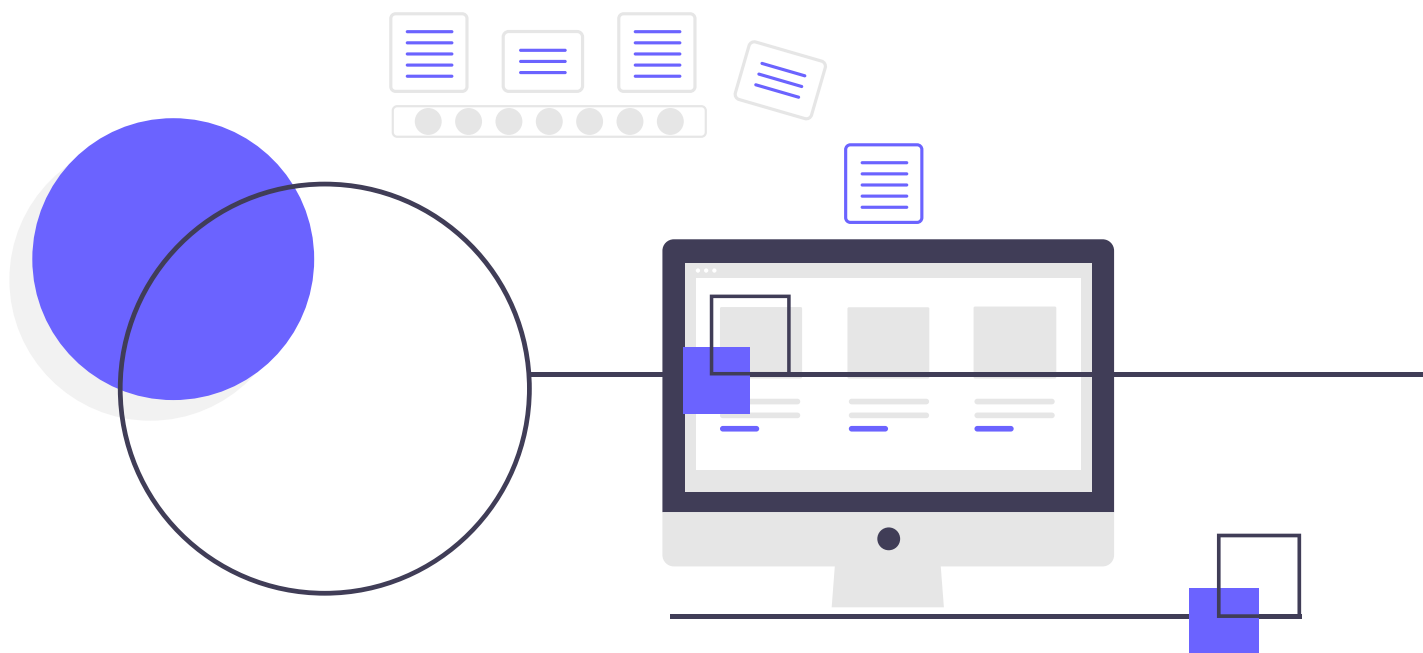
- 1. Czy wybieramy podejście Greenfield** i wykonujemy instalację oraz pełne wdrożenie SAP od zera?
- 2. Czy jednak powinniśmy wybrać podejście Brownfield** i spróbować zminimalizować wymaganą czasochłonność?
- 3. Czy chcemy przyjąć selektywne podejście do danych,** wykorzystując okazję do przeniesienia dobrych procesów i przebudowy przestarzałych procesów?

4.

Czy powinniśmy wybrać centralne wdrożenie hub, aby prezentować aplikacje Fiori centralnie na serwerze front-end?

5.

A może powinniśmy wybrać wdrożenie wbudowane, co oznacza, że nie możemy skorzystać z separacji front-end/



Podczas przygotowywania Koncepcji Upoważnień SAP S/4HANA stan i jakość aktualnych ról (na SAP ERP) jest czynnikiem decydującym o tym, czy podejście typu Brownfield czy Greenfield jest najbardziej odpowiednie dla organizacji. Korzystanie z aplikacji Fiori wymaga od przedsiębiorstwa podjęcia innej kluczowej decyzji:

Czy powinniśmy stosować podejście Fiori-first i zapewnić pracownikom przede wszystkim nowy UX?

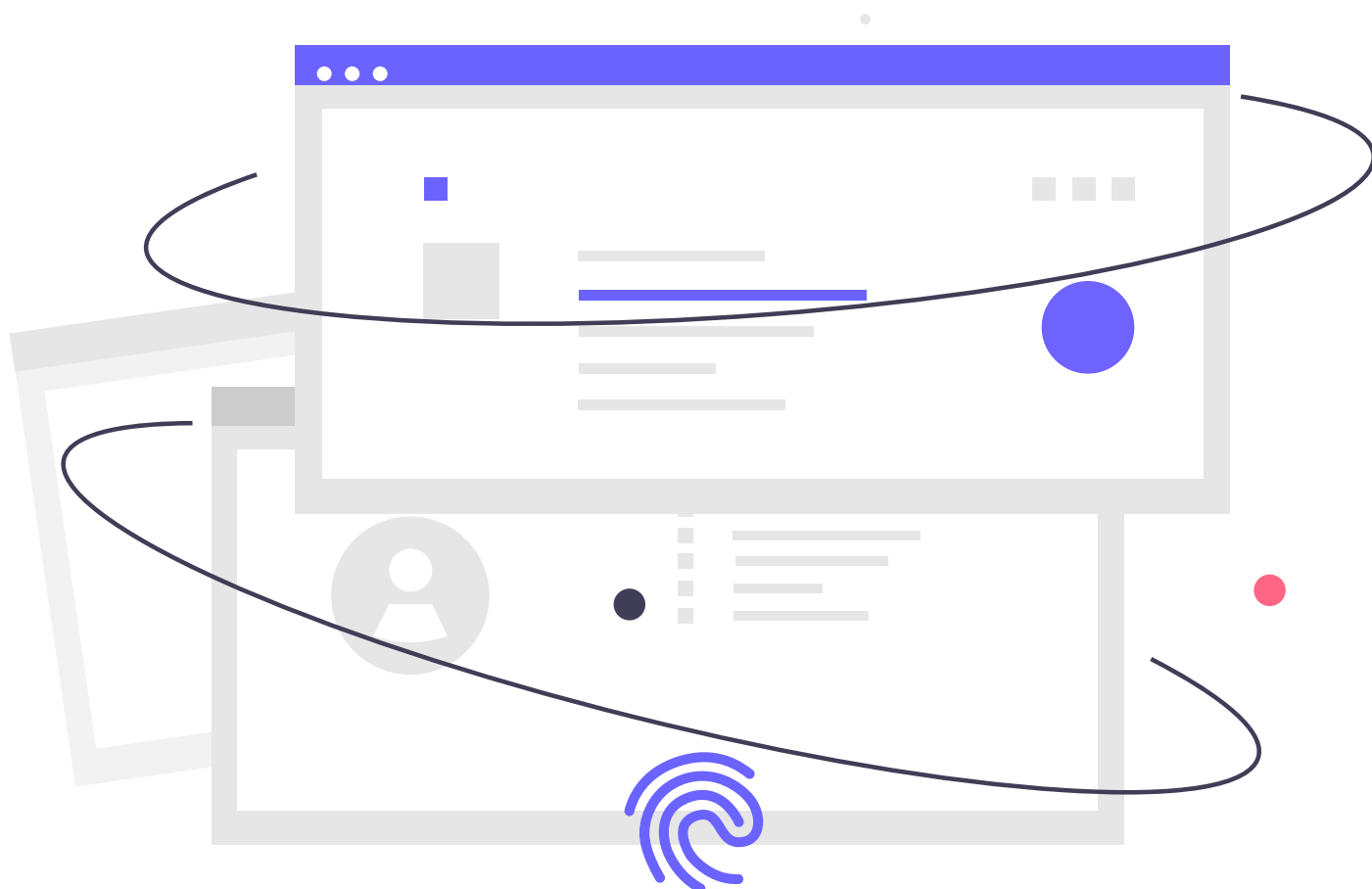
Czy powinniśmy odłożyć decyzję o aplikacjach Fiori do końca projektu, a następnie zdecydować, co zrobić z Fiori?

Inną możliwością jest całkowite pominięcie Fiori oraz pominięcie korzyści, jakie oferują aplikacje – przynajmniej na początku stanu pomigracyjnego i zaplanowanie oraz zabudżetowanie nowego podprojektu w przyszłości wyłącznie do celu wdrożenia aplikacji Fiori.

PUŁAPKI ZMIENIONYCH AUTORYZACJI

Dlaczego konwersje są tak często zaniebywane?

Jak widać, **należy podjąć istotne decyzje w okresie poprzedzającym każdy projekt z zakresu autoryzacji SAP, w tym projekty migracji SAP.** Istotna pula krytycznych zagadnień pozaautoryzacyjnych może czasem zachęcać przedsiębiorstwa do odłożenia tematu zmienionych uprawnień na dalszy plan. Niestety, oprócz bardziej oczywistych problemów związanymi z Fiori, zastąpione, przestarzałe i nowe transakcje SAP S/4HANA mogą stanowić pewną pułapkę.



Zakres i złożoność tego zadania dla Państwa przedsiębiorstwa jest opisany przez SAP na dedykowanej „Simplification List” (https://help.sap.com/doc/f2591a6901344c97a5e2029cc8f3703e/2021/en-US/SIMPL_OP2021.pdf) – czyli ponad 1000 stron rzeczowego technicznego poradnika. Ale ta lista nie jest jedynym źródłem, któremu powinniśmy zaufać, aby pomyślnie przeprowadzić migrację. Biblioteka referencyjna aplikacji Fiori (<https://fioriappslibrary.hana.ondemand.com/sap/fix/externalViewer/>) to kolejny ważny punkt na naszej liście. Opisuje nowe katalogi i grupy Fiori dla poszczególnych transakcji i aplikacji. **W związku z tym konieczne będzie podjęcie znacznego wysiłku manualnego w celu zidentyfikowania niezbędnych zmian w autoryzacjach ról.**



Co więcej, konwersja i zmiany na poziomie transakcji i obiektu autoryzacji wymagają bardziej szczegółowego przeglądu ról. Końcowy wynik tych czynników: Koncepcja Uprawnień, która była stosowana (jeśli była) do tej pory, będzie wymagała optymalizacji i dostosowań. Jednak w wielu przedsiębiorstwach brakuje zasobów potrzebnych do pomyślnego przeprowadzenia pełnej migracji, dlatego administratorzy uprawnień SAP powinni podnieść ten temat w trakcie dyskusji na tematy migracyjne.

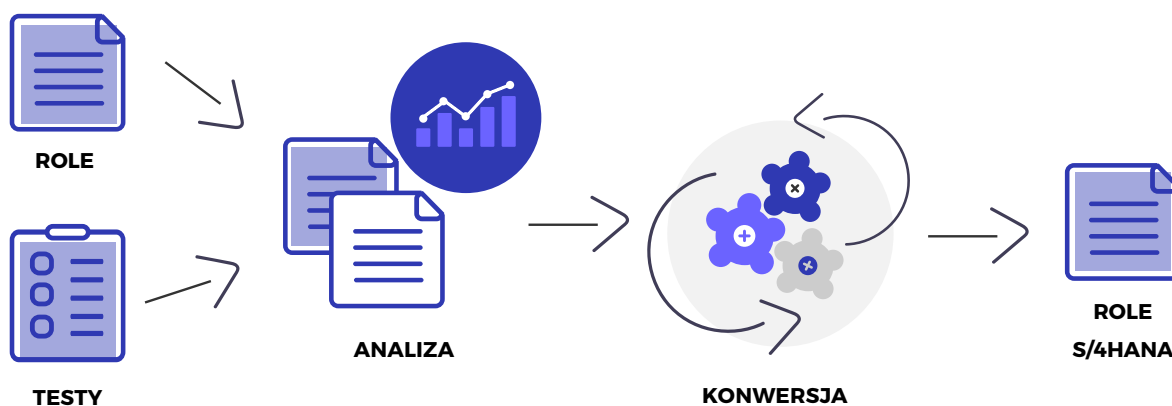
KONWERSJA RÓL

Przejrzyste zarządzanie rolami

Konwersja ról jest istotnym zagadnieniem podczas migracji. Narzędzie SAST Role Management zmniejsza nakład pracy gdyż, analizuje istniejące role i samodzielnie określa rekomendacje, czy migracja lub pełne przeprojektowanie ról ma większy sens w konkretnym przypadku.

Narzędzie to pomaga również zidentyfikować przestarzałe, zastąpione i odpowiednie aplikacje Fiori, z regułami sprawdzania na podstawie listy uproszczeń, biblioteki referencyjnej aplikacji Fiori i innych źródeł dla systemu SAP S/4HANA. Obiekty autoryzacji w SU24 są również aktualizowane, aby umożliwić korzystanie z ról w nowym systemie SAP S/4HANA.

Jeśli dane przedsiębiorstwo stosuje strategię Fiori, która obejmuje korzystanie z aplikacji, można dodać pasujące standardowe katalogi i grupy SAP do ról.



Więcej na temat narzędzia SAST Role Management można przeczytać tutaj: [<tu należy wstawić link do naszego artykułu o Role Management>](#).

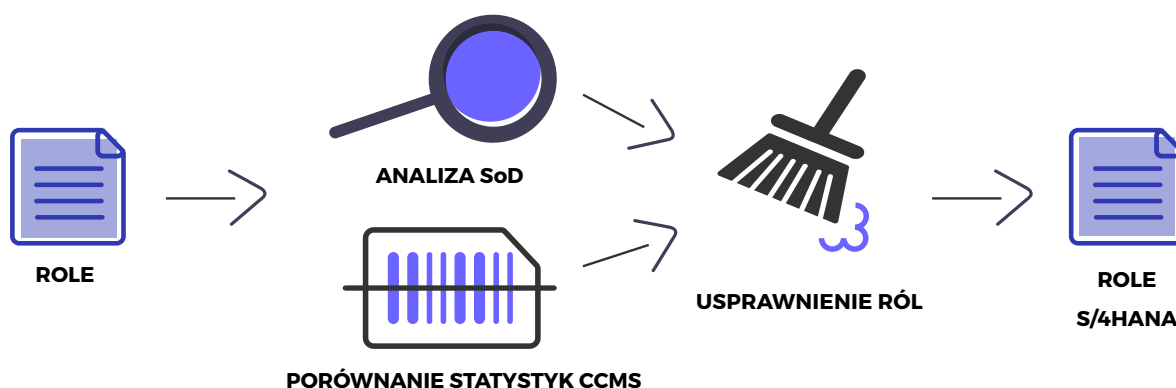
WAŻNE

Najpierw przeorganizuj role, a następnie rozpocznij projekt migracji

Jeśli kiedykolwiek mieli Państwo do czynienia z Koncepcją Uprawnień SAP, zapewne wiedzą Państwo, że nawet najlepsza początkowa koncepcja roli jest z czasem „rozcieńczana” z powodu ciągłych dostosowań i nie jest łatwo sprawować nad nią kontrolę. Chociaż korekty są często niewielkie, po pewnym czasie gdy owe korekty się zsumuje, okazuje się że mogą stanowić krytyczne zagrożenie bezpieczeństwa w SAP.

Wiele transakcji zaimplementowanych w rolach nie jest już używanych; użytkownikom mogły zostać przypisane krytyczne uprawnienia i konflikty SoD, które nie są w ogóle wymagane i używane w codziennej pracy.

Narzędzia z grupy SAST SUITE pomagają zidentyfikować te transakcje, usunąć je i usprawnić role dzięki analizie SoD i statystykom wykorzystania transakcji - wszystkie te działania warto wykonać jeszcze przed migracją. Takie podejście gwarantuje, że ryzyko, którego można uniknąć, w ogóle nie pojawi się na nowym systemie SAP S/4HANA.



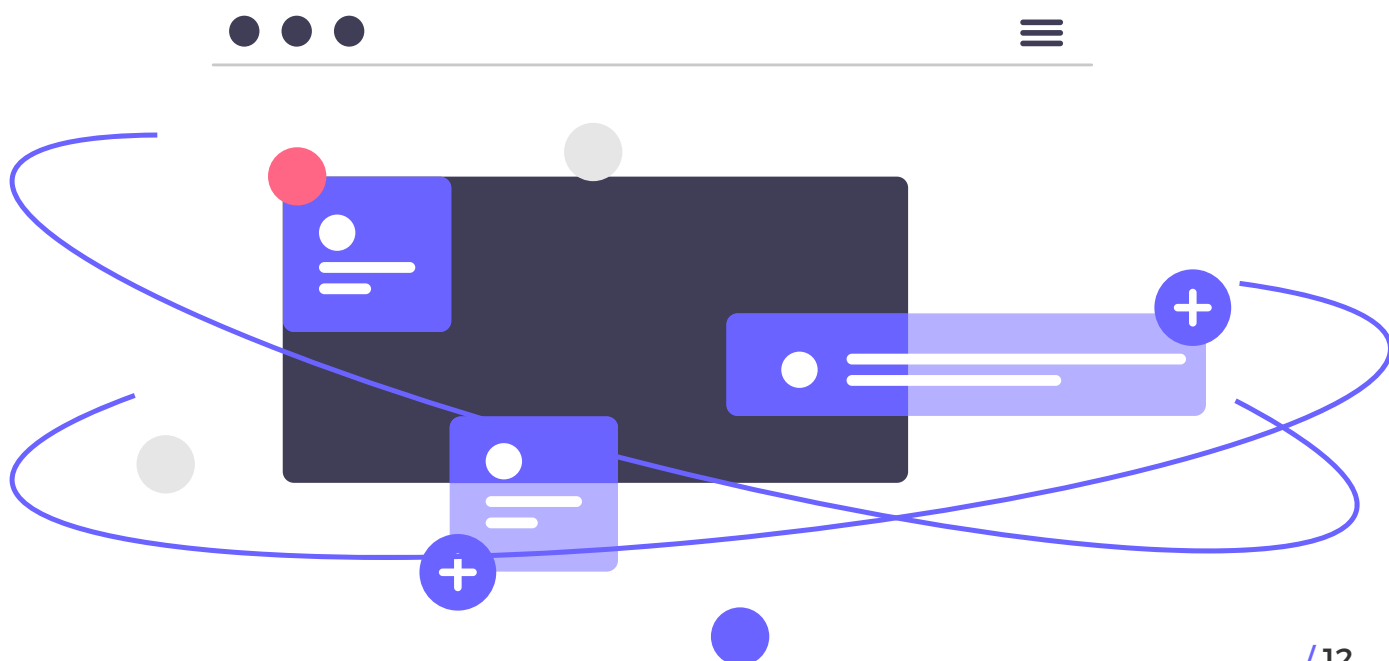
UWAGA

Brakujące obiekty w rolach!

Aktualizacje SAP i nowe wersje SAP zwykle zawierają poprawki błędów poprzednich wersji. Jednak migracja z ERP do SAP S/4HANA wiąże się również z ulepszeniami istniejących funkcji, a także zupełnie nowymi funkcjami.

Na przykład, aplikacje Fiori kładą większy nacisk na User Experience i wygląd. Ale to nie tylko wygląd: struktury tabel i kontrole autoryzacji zaimplementowane w programach są również aktualizowane podczas upgrade'u do SAP S/4HANA.

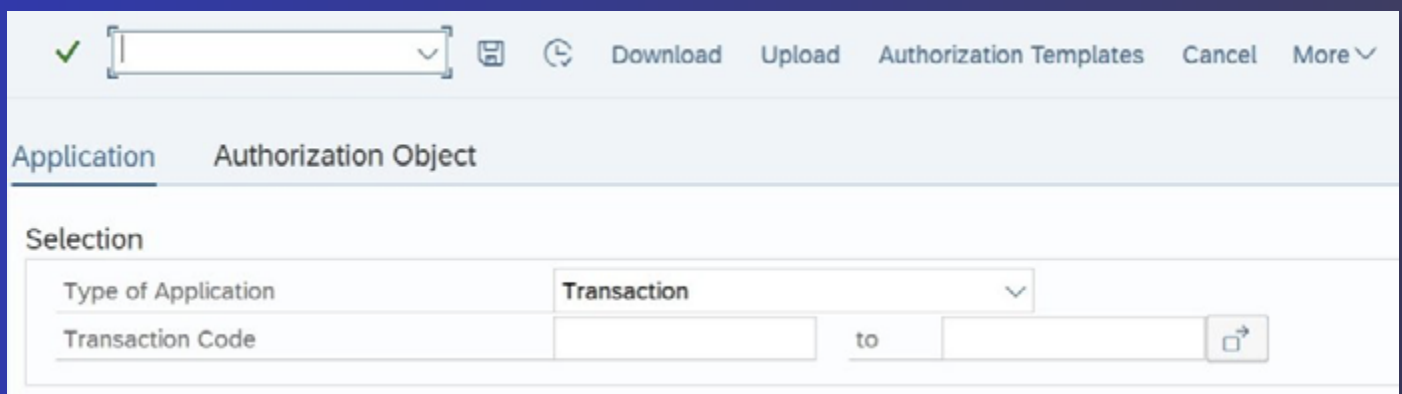
W rezultacie transakcje mogą być sprawdzane pod kątem dodatkowych pól, które nie były istotne w poprzednim systemie ERP. Użytkownicy, którzy uruchomią te transakcje po migracji, mogą napotkać trudności podczas wykonywania codziennej pracy na systemie. **Aby uniknąć tej przeszkody związanej z brakującymi obiektami w rolach, zalecamy zaktualizowanie autoryzacji w rolach.**



W jaki sposób zaktualizować role o nowe obiekty autoryzacji?

Sytuacja początkowa w systemie ERP i odpowiadające jej role autoryzacyjne są tutaj decydującymi czynnikami. Transakcja SU24 umożliwia modyfikowanie wartości domyślnych dostarczanych przez SAP Development, a także definiowanie wartości domyślnych dla aplikacji czy rozwiązań zetowych. Gdy opracowane transakcje i programy są poprawnie zarządzane w programie SU24, odpowiednie obiekty autoryzacji są proponowane w transakcji PFCG podczas opracowywania ról.

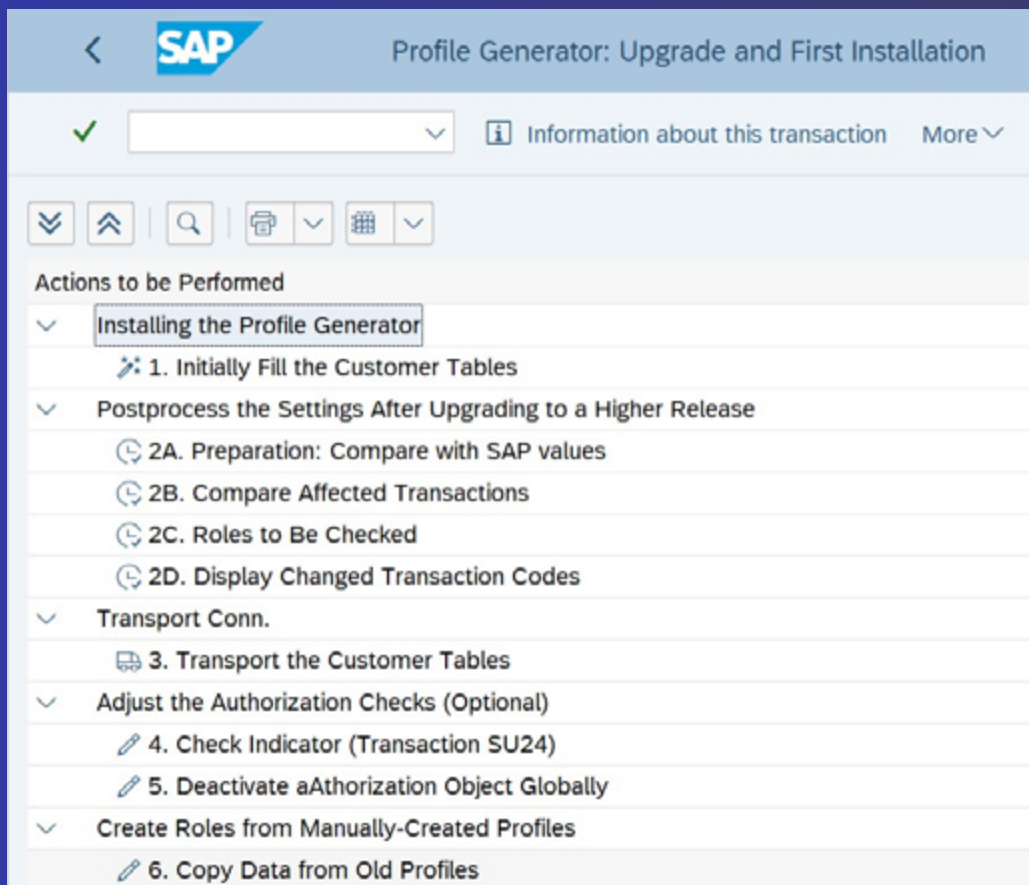
Wartości domyślne SU24 są następnie wyświetlane w tabelach niestandardowych USOBT_C i USOBX_C i zazwyczaj można je przenosić podczas migracji. Inną opcją jest pobranie wartości domyślnych zarządzanych w SU24 i wgranie ich do nowego systemu SAP S/4HANA.



The screenshot shows the SAP SU24 transaction selection interface. At the top, there is a search bar with a green checkmark and a dropdown arrow. Below the search bar is a toolbar with icons for 'Download', 'Upload', 'Authorization Templates', 'Cancel', and 'More'. The main area is divided into two tabs: 'Application' and 'Authorization Object'. Under the 'Application' tab, there is a 'Selection' section with a table. The table has two columns: 'Type of Application' and 'Transaction Code'. The 'Type of Application' column contains the text 'Transaction' and a dropdown arrow. The 'Transaction Code' column contains an empty text box followed by the word 'to' and another empty text box with a search icon.

Application	Authorization Object
Selection	
Type of Application	Transaction
Transaction Code	to

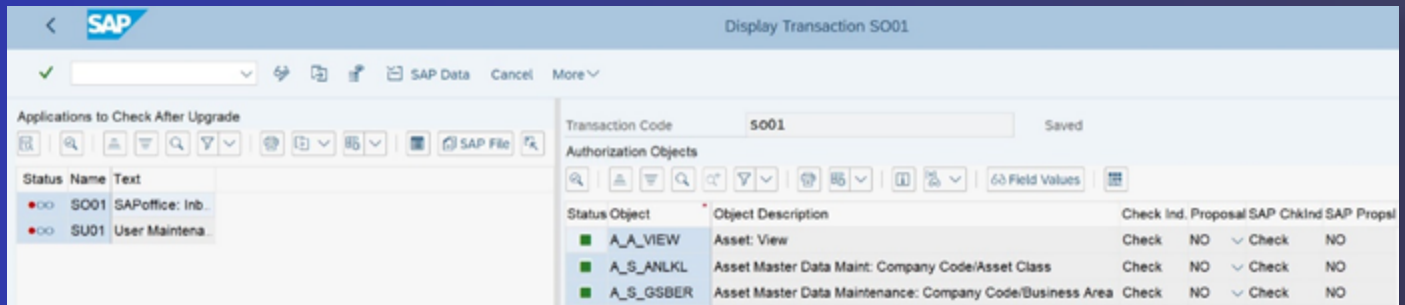
Po zdefiniowaniu zarządzanych wartości domyślnych ERP w nowym systemie SAP S/4HANA, szczególnie tych w obszarze rozwiązań zetowych, można użyć transakcji SU25, aby zaktualizować je do SAP S/4HANA.



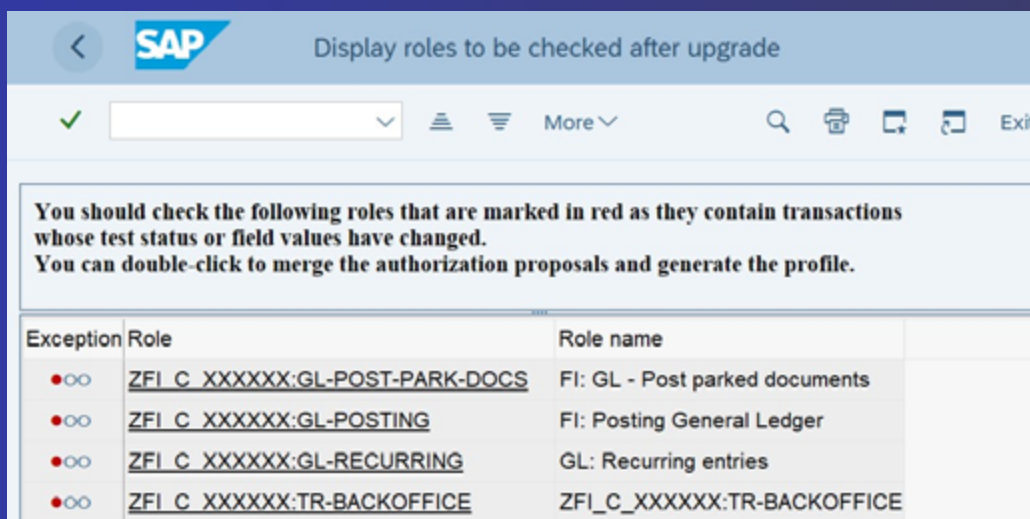
SU25 to kod transakcji, który jest używany podczas początkowej implementacji systemu SAP i przy każdej kolejnej aktualizacji. Ten kod transakcji składa się z sześciu różnych kroków, ale nie muszą Państwo ich wszystkich przechodzić. W naszym przypadku skupiamy się wyłącznie na krokach od 2a do 2c.

Podczas wykonywania kroku 2a domyślne wartości autoryzacji SAP S/4HANA są zapisywane w tabelach SAP USOBT i USOBX. Następnie należy przenieść zawartość tych tabel do wyżej wymienionych tabel niestandardowych USOBT_C i USOBX_C. W tym celu należy wykonać krok 2b, który porównuje standardowe tabele SAP z tabelami niestandardowymi.

Czerwone światło wskazuje transakcje zarządzane z różnymi obiektami autoryzacyjnymi w systemie ERP. Ten widok umożliwia wykonanie analizy odchyleń i w razie potrzeby, ich edytowanie.



Krok 2c służy do identyfikacji ról, na które mają wpływ domyślne wartości autoryzacji zmienione w poprzednim kroku. W tym miejscu SU25 wskazuje role, które należy ponownie scalić z nowymi obiektami autoryzacji. W trybie eksperckim "Odczyt starego stanu i scalenie z nowymi danymi" można załadować poprawne wartości domyślne – o ile transakcje zostały dodane do menu roli podczas tworzenia ról.



Należy pamiętać, że role z usuniętymi obiektami autoryzacji otrzymują nowe obiekty automatycznie po scaleniu. Obiekty te powinny zostać skonfigurowane jako "Nieaktywne". Role mają teraz poprawne obiekty na poziomie obiektu autoryzacji.

Jednak konwersja do SAP S/4HANA wymaga nie tylko zmian w obiektach autoryzacyjnych, ale także zmian na poziomie transakcji, które można wyświetlić wykonując krok 2d. Jako że niniejszy raport nie uwzględnia wszystkich zmian, zalecamy również przeanalizowanie tabeli PRGN_CORR2.

Aby Państwu w tym pomóc, oferujemy optymalne rozwiązania dzięki naszej usłudze konwersji ról SAST.

Rozwiązania te pomagają w migracji ról i są kluczowym elementem każdego projektu migracji SAP S/4HANA, zarówno w przypadku kluczowych zmian na poziomie transakcji, jak i identyfikacji odpowiednich aplikacji Fiori.

Oprócz realizacji zmian związanych z transakcjami, należy wziąć pod uwagę przeprojektowanie procesów w Finansach, a w szczególności w obszarze partnerów biznesowych.

Zapraszamy do kontaktu!

Podsumowanie

Dziękujemy, że przeczytali Państwo do końca naszego ebooka. Poniżej zamieszczamy krótkie podsumowanie poruszanych przez nas kwestii:



Do przejścia na SAP S/4 Hana przedsiębiorstwa, które aktualnie pracują na SAP ERP mają czas do 2027, tik tok, tik, tok...



Przed samą migracją należy zastanowić się, które podejście – Greenfield czy Brownfield będzie najkorzystniejsze dla naszej organizacji



Należy zdecydować w której fazie projektu (i czy w ogóle) zaimplementujemy funkcjonalności Fiori



Pamiętajmy o autoryzacjach SAP! Włączmy do zespołu projektowego administratorów uprawnień SAP, zwłaszcza tych z większym doświadczeniem w zakresie Koncepcji Uprawnień oraz codziennego zarządzania użytkownikami i rolami

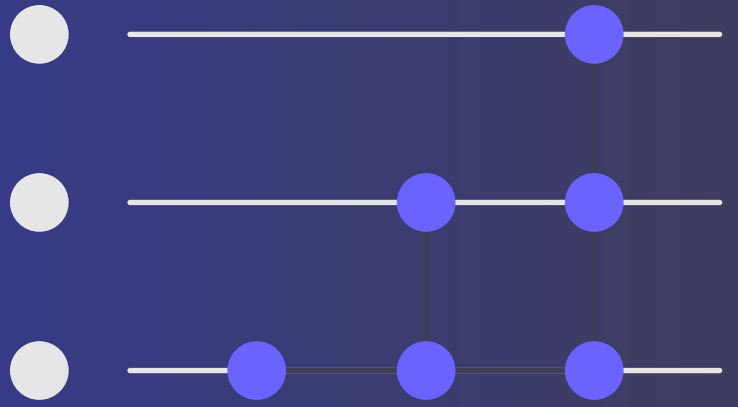


Warto przeorganizować role SAP przed samą migracją, zaoszczędzi to nam czasu podczas samej migracji oraz w fazie powdrożeniowej



Czasem warto skorzystać ze wsparcia ekspertów zewnętrznych, którzy mają już podobne projekty za sobą.

Polecamy się i zapraszamy do kontaktu!



LOGO

